

---

---

# СПЕЦСЛУЖБЫ НАЦИСТСКОЙ ГЕРМАНИИ НА СОВЕТСКО- ГЕРМАНСКОМ ФРОНТЕ

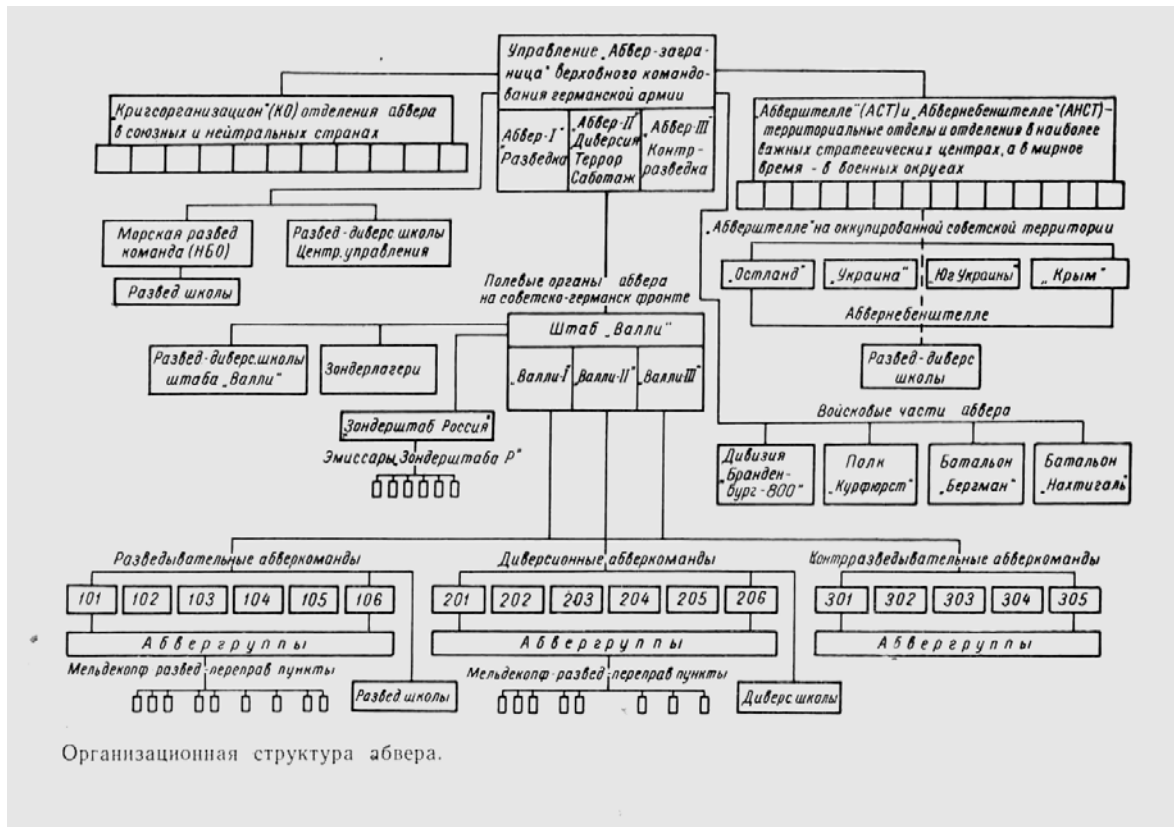
## Управление военной разведки и контрразведки (абвер)

С приходом к власти Гитлера и установлением нацистской диктатуры существенно изменились система и роль карательных и разведывательных органов Германии. Разведка стала одним из важнейших инструментов осуществления агрессивной внешней политики.

Руководители нацистской Германии создали организацию, приспособленную к ведению разведывательно-подрывной работы против других стран, в том числе и против Советского Союза. Подобного рода деятельность должна была обеспечить, с одной стороны, добывание политической, экономической, военной и военно-технической информации о потенциальных противниках Германии, а с другой — их непосредственный подрыв изнутри. До 1941 г. правом ведения разведки на территории других стран обладали военная разведка — абвер и 6-е управление РСХА, которые являлись главными организаторами и исполнителями подрывной работы, нацеленной на СССР. В середине 1941 г. к ним присоединился и МИД Германии.

Одно из главных мест среди спецслужб нацистской Германии занимал абвер — военный разведывательный и контрразведывательный орган. В феврале 1934 г. абвер был включен в отдел военного управления имперского военного министерства. До прихода национал-социалистов к власти абвер имел небольшой штат из 150 сотрудников, но уже в июне 1935 г. его составляли 956 человек. Возглавлял этот орган с 1935 по 1944 г. адмирал В. Канарис, который превратил германскую военную разведку в одну из мощнейших в мире.

Во время реорганизации в феврале 1938 г. и создания верховного командования вермахта (ОКВ) абвер был включен в состав управленческой группы по общим вопросам ОКВ, а с 1 июня 1938 г. преобразован в управление разведки и контрразведки. В его состав входили шесть отделов: центральный (личный состав и финансы), абвер-1 (разведка), абвер-2 (саботаж и диверсии), абвер-3 (контрразведка), управленческая группа «Заграница» и отдел военной цензуры. Кроме того, в составе ОКВ также имелся тесно связанный с абвером зондерабтайлунг (особый отдел), состоявший из отделений «Г» и «И». Отделение «Г» отвечало за изготовление фальшивых документов, паспортов и прочего. Отделение «И» занималось дешифрованием перехваченных радиogramм противника и совершенствованием способов тайной связи с агентами, заброшенными в тыл противника.



Организационная структура абвера.

Организационная структура абвера

Функции главных структурных подразделений абвера заключались в следующем:

Абвер-1 — сбор разведывательной информации об иностранных армиях и флотах, подготовка агентов-радиостов, радиоперехват, изготовление документов прикрытия и оперативной техники.

Абвер-2 — подготовка диверсионно-террористической агентуры и заброска ее в тыл противника; разработка и изготовление средств террора и диверсий, организация диверсионных и террористических актов; организация так называемых национальных легионов, сформированных из немцев, проживающих на территориях стран-противников; подразделения для захвата стратегически важных объектов. Для осуществления подрывных операций на территории вероятных противников абвер-2 имел в своем распоряжении воинское формирование особого назначения — дивизия «Бранденбург-800».

Абвер-2 состоял из двух подотделов: «Запад» и «Восток». Отделение «Восток» занималось подготовкой диверсионной и террористической деятельности против СССР, Польши, Балканских стран, Ирана, Ирака, Аравии, восточной части Африки, Индии и других стран Востока. Кроме того, в подчинении отдела абвер-2 находились диверсионная школа в Квенцзее, лаборатория по изготовлению взрывчатых веществ «Лаботегель», офицеры связи авиации (люфтваффе) и ВМС (кригсмарине) и секретариат.

Абвер-3 отвечал за контрразведывательное обеспечение вооруженных сил нацистской Германии, военно-административных и военно-хозяйственных учреждений и объектов оборонного значения. Одним из ведущих подразделений отдела абвер-3 являлся реферат III F (контршпионаж). В его функции входили организация контрразведывательной работы

за границей, внедрение агентуры в разведывательные органы противника и борьба с иностранными разведками, действовавшими на территории самой Германии, а также возлагались задачи ведения радиоигр с противником. До 1939 г. реферат III F состоял из двух отделений: «Ост» («Восток» — СССР, Балканские страны, Латвия, Литва, Польша, Румыния, Чехословакия) и «Вест» («Запад» — Великобритания, Бельгия, Голландия, Франция, Швейцария), затем количество отделений возросло до шести. С июня 1941 г. как самостоятельный орган реферата III F был создан так называемый штаб «Валли».

На периферии страны в военных округах разведывательная и контрразведывательная работа германской военной разведки была сосредоточена в так называемых абверштелле (сокращенно АСТ). В свою очередь, абверштелле имели подчиненные им органы — абвернебенштелле (сокращенно АНСТ), расположенные, как правило, вблизи границы. АСТ обозначались номером военного округа или названием города, в котором они дислоцировались. Например, абверштелле при штабе 1-го военного округа в Кёнигсберге именовалось абверштелле-I или абверштелле «Кёнигсберг» (сокращенно АСТ-I или АСТ «Кёнигсберг»).

Как правило, абверштелле состояли из двух групп: группы разведки I и группы контрразведки III, а также реферата «Зет», отвечавшего за финансовые вопросы и подчинявшегося непосредственно руководителю АСТ. В начале 1940 г. в приграничных АСТ на Западе и Востоке в их состав были включены группы II, занимавшиеся саботажем и диверсионной деятельностью. Кроме того, группа контрразведки иногда включала в себя реферат III F, занимавшийся изучением каналов проникновения иностранных разведок, перевербовкой и использованием в контрразведывательных целях разведчиков иностранных государств. Этот же реферат организовывал и проводил радиоигры с разведкой противника.

В абверштелле в среднем работали по 20–25 офицеров и 10–15 человек технических сотрудников (обычно на двух офицеров приходился один сотрудник технического персонала). Перед началом Второй мировой войны количество офицеров и технического персонала в АСТ было увеличено примерно вдвое.

В июне 1938 г. произошла реорганизация абвера, в результате чего были созданы новые абверштелле, а при германских посольствах в дружественных или нейтральных Германии государствах — так называемые кригсорганизацион (военные организации; сокращенно КО). До войны на территории Советского Союза абвер своих представителей не имел, и разведывательная работа велась с позиций КО в Болгарии, Румынии, Финляндии, Иране, Турции. Например, в Финляндии размещался орган военной контрразведки кригсорганизацион «Финлянд», основной задачей которого была разведывательная работа против Советского Союза в районах Карельского и Ленинградского фронтов. КОФ осуществлял шпионско-диверсионную деятельность на участке от Мурманска до Чудского озера путем засылки в тыл частей Красной армии шпионов и диверсантов<sup>1</sup>.

Канарис установил правило, что офицер группы абвера «Заграница», находящийся в каком-либо иностранном государстве, не должен во избежание дипломатических осложнений заниматься разведывательной или контрразведывательной деятельностью против этого государства.

В соответствии с планом «Барбаросса» абвер усилил разведывательно-подрывную работу против СССР. Главное внимание германская разведка уделяла подрыву военной мощи Красной армии. С этой целью в расположение частей и соединений действующей армии, в тылы фронтов засылались тысячи шпионов, диверсантов и террористов. Из общего количества вражеских агентов, забрасываемых в СССР, непосредственно в зону боевых действий Красной армии в 1941 г. направлялось 55%, в 1942 г. — 54%, в 1943 г. — 53%, в 1944 г. — 63%, в 1945 г. — 88%<sup>2</sup>.

В своих планах тайных операций на восточном фронте руководство абвера отводило важную роль русской эмиграции. Бывший генерал-майор императорской и белой армий, член Русского общевоинского союза (РОВС) В. П. Бресслер показывал, что с 1941 до середины 1943 г. некоторые члены РОВС служили в немецкой армии переводчиками, как и члены Союза русских офицеров, Союза служивших в российском флоте, Балтийского союза.



В. Канарис и Ф. фон Бентивиньи

После начала военных действий на восточном фронте в сентябре 1941 г. были созданы АСТ «Украина» с подчиненным ему АНСТ «Киев», АСТ «Юг Украины», АСТ «Крым» и АСТ «Остланд» с подчиненными ему АНСТ «Ревал» (другое название — «Бюро Целлариуса»), «Ковно» и «Минск» при группе армий «Север».

Все русские сотрудники абвера были включены в состав его фронтовых органов и работали на оккупированной советской территории. Наибольшее число русских белоэмигрантов было сосредоточено в абвернебенштелле «Юг Украины», проводившей контрразведывательную работу на территориях Херсонской, Сталинской, Запорожской, Кировоградской, Одесской областей, а с 1942 г. — в Крыму. Эмигранты возглавляли контрразведывательные резидентуры, самостоятельно вербовавшие агентуру. Помимо вербовки в абвер велась постоянная работа по привлечению в ряды Русского общевоинского союза и Народно-трудового союза (НТС)<sup>3</sup>.

О том, как германской военной разведкой (абвер-1) проводилась подготовка к нападению на СССР и какие сведения удалось получить о советском военном потенциале, дал показания ее бывший начальник генерал-лейтенант Г. Пиккенброк: «Агентурная работа против Советского Союза была особенно усилена с 1938 года, но проводить ее в СССР было очень трудно, так как въезд туда был ограничен и контролировать агентуру было почти невозможно, кроме того, агентура часто проваливалась. В связи с этим немецкой разведкой была приобретена агентура в большом количестве за счет поляков-пограничников, которые находились на содержании Германии, но польское правительство об этом ничего не знало. В начале войны против СССР генеральному штабу сухопутных сил Германии было хорошо известно о дислокации, вооружении и боевой готовности Красной армии в пограничных,



Ф. фон Бентивиньи



Г. Пиккенброк

западных районах Советского Союза... несмотря на все мероприятия, проводимые по разведке. Все-таки данные о резервах Красной армии были ничтожными»<sup>4</sup>.

Другой высокопоставленный руководитель абвера генерал-лейтенант Ф. фон Бентивиньи, возглавлявший в 1939–1944 гг. отдел абвер-III (военная контрразведка), после ареста показывал: «До 1939 г. структура и деятельность русской разведывательной службы была малоизвестна германскому генштабу. Более подробные данные начали поступать после присоединения Прибалтийских стран к Советскому Союзу, так как в Прибалтике имелось большое количество немецких агентов. После оккупации Польши в Варшаве был захвачен архив 2-го бюро польского генштаба, располагавшего обширными материалами о русской разведке. Регулярно мы получали также информацию о России из Финляндии от органов финской разведки. К началу войны с Советским Союзом нам были в основном известны советские разведорганы в приграничных районах Прибалтики, Западной Украины и Белоруссии. В отношении закордонной работы советской разведки было установлено, что она базируется, как правило, на официальные дипломатические представительства, в связи с чем за каждым сотрудником советского посольства и консульств было учреждено тщательное наблюдение»<sup>5</sup>.

Заместитель начальника отдела абвер-II (саботаж и диверсии) полковник Э. Штольце на допросе отмечал, что в марте или апреле 1941 г. руководитель отдела абвер-II полковник Лахузен поставил его в известность о скором военном нападении Германии. В связи с этим Штольце получил задание организовать и возглавить специальную группу под условным наименованием «А» для подготовки диверсионной и разложенческой работы в советском тылу. Лахузен также передал приказ оперативного штаба вооруженных сил, подписанный фельдмаршалами Кейтелем и Йодлем, который содержал основные директивные указания по проведению подрывной деятельности на территории СССР после нападения Германии на Советский Союз. «Данный приказ был впервые помечен условным шифром «Барбаросса»... Абвер перед войной не имел полного представления о противнике, с которым ему пришлось столкнуться на советско-германском фронте. С сентября 1939 г. руководству абвера было запрещено вести разведывательную работу против СССР»<sup>6</sup>.

Разведывательно-диверсионные действия активизировались особенно в последнюю неделю перед нападением на Советский Союз. С 15 июня 1941 г. германское командование приступило к переброске на территорию СССР диверсионно-разведывательных групп и диверсантов-одиночек, которые имели задание с началом военных действий разрушать линии телеграфно-телефонной связи, взрывать мосты и железнодорожное полотно на основных коммуникациях советских войск, уничтожать воинские склады и другие важные объекты, захватывать в тылу Красной армии железнодорожные и шоссейные мосты и удерживать их до подхода передовых частей германской армии. В ночь с 21 на 22 июня 1941 г. германская разведка на ряде операционных направлений перебросила через границу наземным и воздушным путем значительное количество мелких диверсионных групп, участники которых были переодеты в гражданскую одежду и в форму военнослужащих Красной армии.

В ОКВ имелись данные, что Красная армия насчитывает 116 стрелковых, 20 кавалерийских дивизий, 40 моторизованных и танковых бригад<sup>7</sup>. Аналитические материалы и фактические сведения, поступавшие верховному командованию вермахта и лично Гитлеру из различных источников, убеждали в быстрой победе над СССР. Начальник штаба верховного командования сухопутных войск вермахта генерал-полковник Ф. Гальдер докладывал Гитлеру в феврале 1941 г., что общая численность танков в СССР составляет чуть больше 10 тыс., главным образом старых образцов<sup>8</sup>.

Главкомандующий сухопутными войсками генерал-фельдмаршал В. фон Браухич 1 мая 1941 г. на совещании в ставке дал такой прогноз развития событий: «Упорные сражения в приграничной полосе продлятся не более четырех недель. В дальнейшем можно рассчитывать на ограниченное сопротивление». Таким образом, немецкий генеральный штаб и его рабочий орган — военная разведка активно помогали формированию иллюзорных взглядов германского командования, в результате чего оно уверовало, что Красная армия слаба, а советский режим непрочен<sup>9</sup>.

До лета 1942 г. на советско-германском фронте действовали три армейские группировки, именовавшиеся вначале армейскими группировками «А», «В» и «С», или группировками «Зюд» («Юг»), «Митте» («Центр») и «Норд» («Север»). Соответственно этому, приданные им разведывательные абверкоманды именовались I А, I В и I Ц, или «I Зюд», «I Митте», «I Норд».

Диверсионные команды имели аналогичные наименования с добавлением цифры II (абверкоманда II А и т. д.), а контрразведывательные команды — цифры III (абверкоманда III А и т. д.). Одновременно эти же команды носили наименования по позывным своих радиостанций («Меркурий», «Сатурн», «Орион», «Марс», «Нептун»). Система наименований абвергрупп, подчиненных командам, была аналогичной, с добавлением после буквы номера армии, которой была придана абвергруппа (абвергруппа I А 11 — придана 11-й армии) и т. д.

В начале 1942 г. абвером были сформированы армейские группировки «Зюд А», «Зюд Б» и «Дон», к которым по его линии добавились новые абверкоманды и абвергруппы. К этому же времени относится и изменение наименований абверкоманд и абвергрупп, им была присвоена новая нумерация. Разведывательные команды и группы получили нумерацию от 101 и выше, диверсионные — от 201 и выше, контрразведывательные — от 301 и выше. Кроме того, были созданы абверкоманды и абвергруппы по линии экономической разведки, которые также придавались армейским группировкам и армиям.

Подполковник Г. Шimmel, который возглавлял абверкоманду-104 и одновременно был начальником разведотдела I С при штабе группы армий «Север», отмечал: «За период моей работы в разведотделе I С при штабе Северного фронта, т. е. с 1 июля 1942 г. и до 30 июня 1944 г., в тыл Красной армии на территорию Советского Союза было выброшено разведчиков в количестве 25–30 групп, в каждой группе насчитывалось от 2–3 до 4 человек. Таким образом, в тыл Красной армии заброшено было разведчиков не менее 70 человек. Группы разведчиков нами забрасывались главным образом в районы железных дорог Ленинград — Тихвин, Ленинград — Вологда, Рыбинск, Бологое и Торопец. Эти железные дороги нами контролировались, и мы располагали данными о передвижениях войск и боеприпасов к фронту по указанным выше железным дорогам»<sup>10</sup>.



Курсанты одной из немецких разведывательных школ

Накануне и в годы Второй мировой войны абвер постоянно совершенствовал и разрабатывал новые методы и средства своей работы, брал на вооружение новейшие достижения науки в области коротковолновой радиосвязи, микрофотографии, химии, радиопеленгации и т. д. Например, в 1940 г. на вооружение отдела абвер-II была поставлена бесшумно стреляющая винтовка, получившая широкое применение почти во всех терактах и диверсиях.

В ходе экспериментальных работ в лаборатории в Штансдорфе был создан портативный коротковолновый радиопередатчик большой мощности, поступивший на оснащение агентов-радиостов, засылаемых в неприятельский тыл. Также был разработан фотоаппарат малых размеров с большой светосилой, позволяющей скрыто производить съемки объектов. Этими фотоаппаратами величиной со спичечную коробку снабжалась агентура разведывательных и контрразведывательных подразделений. Фотоснимки имели размеры типографской точки, и огромное их количество можно было провозить и передавать скрытно, не боясь провала. Были сконструированы так называемые бильдаппараты для фотографических съемок с высоты 10–13 тыс. метров и многое другое.

Только накануне нападения фашистской Германии на Советский Союз, весной 1941 г., всем армейским группировкам немецкой армии были приданы по одной разведывательной, диверсионной и контрразведывательной команде абвера, а армиям — подчиненные этим командам абвергруппы. Абверкоманды и абвергруппы с подчиненными им школами являлись основными органами немецкой военной разведки и контрразведки, действовавшими на советско-германском фронте.

В первые недели июня 1941 г. абвер направил сформированные подразделения разведки в оперативное подчинение трех групп армий — «Север», «Центр» и «Юг». В течение дня 21 июня штабы армий выдвинули эти подразделения вперед, в боевые порядки танковых дивизий и разведывательных батальонов. 22 июня между первым и вторым часом ночи абвер

получил от этих подразделений донесения о том, что они заняли исходные позиции. При их участии молниеносное наступление германской армии приводило к значительным успехам. Так, группа фронтовой разведки в Брест-Литовске сумела захватить секретные документы в помещении УНКВД<sup>11</sup>.

Коренной перелом в ходе Великой Отечественной войны, катастрофические изменения на фронтах германской армии отразились на деятельности абвера. 12 февраля 1944 г. был издан совершенно секретный приказ Гитлера № 1/44, которым объявлялось об учреждении единой немецкой разведывательной службы во главе с рейхсфюрером СС Г. Тиммлером. Абвер-I и абвер-II были включены в состав РСХА в качестве управления военной разведки. Произошла определенная централизация и объединение разведывательных и контрразведывательных органов, но эти изменения не могли существенным образом повлиять на ход военных действий.

Для руководства разведывательно-диверсионной и контрразведывательной работой против Советского Союза в июне 1941 г. был создан специальный орган управления абвера «Заграница» на советско-германском фронте, условно именовавшийся штаб «Валли». Он подчинялся соответствующим отделам управления абвера «Заграница» и отделу иностранных армий «Восток» при ОКХ<sup>12</sup> и докладывал этим органам о результатах разведывательной и подрывной деятельности против Советского Союза. Начальником штаба «Валли» являлся подполковник Г. Шмальшлегер.

В соответствии со структурой центрального аппарата управления абвера «Заграница» штаб «Валли» имел в своем составе три отдела.

Отдел «Валли I» — руководство военной и экономической разведкой на советско-германском фронте. В его подчинении находились разведывательные команды и группы, приданные штабам армейских группировок и армий для ведения разведывательной работы на соответствующих участках фронта, а также команды и группы экономической разведки, проводившие сбор разведанных в лагерях военнопленных.

Отдел «Валли II» — руководство абверкомандами и абвергруппами по проведению диверсионной и террористической работы в частях и в тылу Красной армии. Им руководили майор Зелигер, оберлейтенант Мюллер и капитан Беккер. С июля 1941 г. отдел размещался в местечке Сулеювек вблизи Варшавы, а затем был эвакуирован в Германию.

Отдел «Валли III» — руководство всей контрразведывательной деятельностью подчиненных ему абверкоманд и абвергрупп по борьбе с советскими разведчиками, партизанским движением и антифашистским подпольем на оккупированной территории СССР в зоне фронтовых, армейских, корпусных и дивизионных тылов.

Кроме абверкоманд в непосредственном подчинении штаба «Валли» находились: варшавская школа по подготовке разведчиков и радистов, переведенная затем в Восточную Пруссию в местечко Нойгоф; разведывательная школа в местечке Нидерзее (Восточная Пруссия) с филиалом в г. Арис, организованная в 1943 г. для подготовки разведчиков и радистов, оставляемых в тылу наступающих советских войск.

В своей практической деятельности команды, созданные по линии отдела «Валли I» (военная разведка), занимались сбором разведывательных данных о Красной армии и оборонительных сооружениях на участках фронта армейских группировок и армий, которым они были приданы. За время войны на советско-германском фронте действовали шесть разведывательных абверкоманд, в подчинении каждой из них находилось от трех до шести абвергрупп, некоторые из которых вели также борьбу с партизанами при помощи специально созданных для этого отрядов особого назначения. Разведывательные данные команды и группы собирали через забрасываемую в советский тыл агентуру и путем опроса советских военнопленных.

Разведывательная агентура вербовалась из числа антисоветски настроенных военнопленных и местных жителей в оккупированных районах. При вербовке агентов среди военнопленных предпочтение отдавалось лицам, добровольно перешедшим на сторону немцев, подвергшихся в прошлом репрессиям со стороны советской власти, имевшим род-



ственников на оккупированной территории, а также пленным, давшим показания о частях Красной армии. Завербованная агентура направлялась в школы и на курсы, действовавшие при командах и группах, и после соответствующей подготовки забрасывалась в тыл советских частей. Кроме того, команды и группы получали уже обученных агентов из варшавской, брайтенфуртской и других разведшкол штаба «Валли». Например, после нападения на СССР на базе брайтенфуртской школы был создан проверочно-подготовительный лагерь, в который направлялись отобранные для вербовки советские военнопленные. В марте 1942 г. лагерь был реорганизован в самостоятельную разведшколу, подчиненную штабу «Валли».

Часть агентуры никакой специальной подготовки не проходила, а в течение нескольких дней инструктировалась по существу полученного задания и после этого забрасывалась в тыл советских войск. Инструктаж обычно проводил начальник группы или специально выделенный для этой цели сотрудник. Перед выброской за линию фронта агентура абвера экипировалась в форму советских военнослужащих или в гражданскую одежду, снабжалась продовольствием, оружием и документами прикрытия, изготовленными в разведоргане или изъятыми у пленных и собранными на поле боя.

Переброска агентов в тыл советских войск проводилась с самолетов на парашютах или пешим порядком через линию фронта. При отступлении частей вермахта агенты оседали в специально подготовленных для этих целей местах. На самолетах агентура перебрасывалась на расстояние 150–200 км за линию фронта группами по два-три человека, из которых один радист. Для осуществления этих задач штабу «Валли» придавались самолеты из так называемой «группы Гартенфельдта», входившей в состав «эскадры Ровеля».

В зависимости от характера задания срок пребывания в советском тылу устанавливался от одной недели до нескольких месяцев. Связь с такой агентурой поддерживалась по радио или через агентов-связников. Для обратного перехода линии фронта лазутчики снабжались паролями, обозначавшими, как правило, наименование разведоргана или фамилию его начальника.

Засылка в ближайший тыл пешим порядком осуществлялась обычно ночью в удобных для скрытого перехода местах — на стыках частей, в болотистой или лесистой местности. В целях зашифровки и прикрытия переброски агентов немецкая разведка часто прибегала к различным комбинациям, в частности инсценировала выход из окружения, побег из плена, возвращение после спецзадания советского командования.

Возвратившиеся после выполнения задания агенты содержались при группе или команде изолированно от других, подвергались тщательному допросу и проверялись через особо доверенную агентуру. Вызывающие подозрения агенты направлялись для допроса в органы тайной полевой полиции (ГФП), а также полиции безопасности и СД. В завершающий период войны наряду с агентами из числа советских военнопленных немецкая военная разведка широко использовала агентуру из числа венгров, румын, чехов, поляков, главным образом членов различных профашистских организаций.

Диверсионно-разведывательные команды и группы отдела «Валли II» (саботаж и диверсии) занимались вербовкой, подготовкой и переброской агентуры с заданиями диверсионно-террористического, повстанческого, пропагандистского и разведывательного характера. На советско-германском фронте в годы войны действовали шесть диверсионных команд. В подчинении каждой абверкоманды находилось от двух до шести абвергрупп.

Эти команды и группы создавали из изменников Родины специальные истребительные подразделения (ягдкоманды), различные националистические формирования и казачьи сотни для захвата, сохранения от разрушения до подхода главных сил вермахта стратегически важных объектов в тылу советских войск. Иногда они использовались для войсковой разведки переднего края, захвата языка, подрыва отдельных укрепленных точек. При проведении подобных операций личный состав ягдкоманд экипировался в форму военнослужащих Красной армии. При отступлении агентуру абверкоманд, групп и их подразделений использовали как поджигателей и подрывников населенных пунктов, мостов и других инженерных сооружений.



Агенты одной из абвергрупп



Вооружение немецкой разведывательно-диверсионной группы

Агентура разведывательно-диверсионных команд и групп забрасывалась в тыл Красной армии с целью разложения военнослужащих и склонения к измене Родине. Для этой же цели распространялись антисоветские листовки, проводилась устная пропаганда на переднем крае обороны при помощи репродукторов.

При отступлении немецких частей в населенных пунктах оставлялась антисоветская литература, а для ее распространения вербовались специальные агенты. Кроме того, команды и группы отдела абвер-II по месту своей дислокации проводили активную борьбу с партизанским движением. Агенты экипировались и снабжались документами прикрытия в соответствии с легендой и получали задания на проведение подрывов поездов, железнодорожного полотна, мостов, уничтожение оборонительных сообщений, военных и продовольственных складов, стратегически важных объектов, совершение террористических актов в отношении офицеров и генералов Красной армии, партийных и руководящих работников.

Диверсантам выдавались взрывчатые вещества и зажигательные средства в портативной упаковке, замаскированные в сумках противогазов, вещевых мешках, консервных банках, в виде пищевых концентратов и т. п. На выполнение задания агентам отводилось три — пять, иногда и более дней, после чего они по паролю возвращались на немецкую сторону. Агенты с заданиями пропагандистского характера перебрасывались без указания конкретного срока возвращения.

В последний период войны абверкоманды приступили к подготовке диверсионно-террористических групп для оставления в тылу Красной армии. С этой целью заранее закладывались базы и хранилища с оружием, взрывчатыми веществами, продовольствием и одеждой, которыми должны были пользоваться эти группы.

Контрразведывательные команды и группы, созданные по линии «Валли III» (контрразведка) и действовавшие в тылу группировок вермахта, которым они были приданы, проводили активную агентурно-оперативную работу по выявлению советских разведчиков, партизан и подпольщиков, а также собирали и обрабатывали трофейные документы. На советско-германском фронте дислоцировались пять контрразведывательных абверкоманд, в подчинении каждой из них находилось от трех до восьми абвергрупп, которые придавались армиям, а также тыловым комендатурам и охранным дивизиям.

Контрразведывательные команды и группы перевербовывали задержанных советских разведчиков, через которых проводили дезинформационные радиоигры. С 1942 по конец 1944 г. германские спецслужбы провели «около 110 блоков радиоигр» с советской контрразведкой<sup>13</sup>. Часть перевербованных агентов перебрасывалась в советский тыл для внедрения в органы НКВД — НКГБ и разведотделы Красной армии с целью изучения методов работы этих органов, выявления подготовленных и брошенных в тыл немецких войск советских разведчиков.

О некоторых результатах контрразведывательной работы против советских спецслужб с июня 1941 по январь 1944 г. дал показания генерал-лейтенант Ф. фон Бентивиньи: «За время моей службы в абвере, т. е. до января 1944 г., немецкими контрразведывательными органами арестовывалось в среднем от 300 до 600 советских агентов в месяц. В это число отнесена также разоблаченная агентура партизанских отрядов. В связи с массовой заброской советскими органами агентуры штаб «Валли» отображал на специальных картах районы наиболее плотного скопления вражеских агентов и объекты, разведкой которых агентура озадачивалась. Исходя из этих данных, можно было делать выводы о ближайших военных планах советского командования»<sup>14</sup>.

Для изучения форм и методов работы советской контрразведки в отделе абвер-III составлялись статистические таблицы о количестве арестованных советских агентов и диверсантов по всем армейским группировкам на восточном фронте. Например, в январе 1944 г. было захвачено 419 агентов<sup>15</sup>.

Одним из наиболее распространенных методов агентурной работы немецкой военной контрразведки была провокация. Так, агенты под видом советских разведчиков или лиц, переброшенных со спецзаданиями в тыл немецких войск командованием Красной армии,

поселялись у советских патриотов, входили к ним в доверие, давали задания, направленные против немцев, организовывали группы для перехода на советскую сторону. Затем все патриоты подвергались аресту.

С этой же целью из агентов и изменников Родины создавались псевдопартизанские отряды, в которые вовлекались патриотически настроенные советские люди, желавшие вести борьбу с оккупантами. Позже их арестовывали. Создавались и псевдопартизанские отряды из агентов германских спецслужб в целях дискредитации партизанского движения. Такие отряды организовывали бандитские налеты, грабили, убивали мирное население, сжигали деревни и села. Контрразведывательные команды и группы вели активную агентурную разработку подозрительных лиц, а полученные данные передавали в СД и ГФП для реализации.

В июле 1944 г., то есть после переподчинения абвера РСХА, приказом рейхсфюрера СС штаб «Валли» был переименован в орган «Лейтштелле-Ост фюр Фронтауфклерунгс», а разведывательные, диверсионные и контрразведывательные абверкоманды и абвергруппы — соответственно в фронтауфклерунгс-команды и фронтауфклерунгс-группы и вошли в состав военного управления (милиамт) и 6-го управления РСХА.

В 1939 г. в ходе германо-польской кампании немецкой военной разведкой в Словакии из уцелевших в боях бойцов «Эббингауз» в курортном местечке Слияч была сформирована рота специального назначения, действовавшая в то время против Польши, в задачу которой входило предотвращать уничтожение железнодорожных путей, переправ, мостов, заводов и других сооружений отступавшими польскими войсками. Позднее подразделение было передислоцировано в г. Бранденбург у р. Хафель, поэтому военнослужащих этого подразделения стали называть бранденбуржцами.

В 1939—1940 гг. по мере роста численности десантных рот на их основе был сформирован батальон специального назначения № 800. Успех его действий на территории Голландии, Бельгии, Люксембурга и Северной Франции способствовал принятию решения о создании на его базе в октябре 1940 г. отдельного полка специального назначения «Бранденбург».

Полк состоял из пяти батальонов четырехротного состава, штабной роты, роты связи, команды специального назначения и отдельной так называемой «вассер компани» (водяная рота). В батальонах, ротах и взводах имелись специальные подразделения агентуры, «доверенных лиц», парашютистов, диверсантов и лыжников. «Бранденбург-800» находился в распоряжении отдела абвер-II германской военной разведки. Штаб полка дислоцировался в Берлине, там же находились штабная рота, рота связи и команда специального назначения.

Первоначально подразделения «Бранденбург-800» комплектовались главным образом из немцев, владевших иностранными языками или проживавших ранее в оккупированных Германией странах. Обязательным условием приема в состав полка были преданность нацистскому режиму, хорошее физическое развитие, смелость, умение быстро ориентироваться в обстановке. После нападения Германии на СССР личный состав полка, затем преобразованного в дивизию, стал пополняться лицами, враждебно настроенными по отношению к советскому строю. Все военнослужащие «Бранденбург-800» были агентами абвера и обучались диверсионно-разведывательному делу. Каждый из них имел по две солдатские книжки: одну — на вымышленную фамилию для использования во фронтовой обстановке, а другую — с подлинной фамилией для немецкого командования.

Накануне нападения на Советский Союз командование полка «Бранденбург-800» в целях маскировки предстоящих операций сформировало из фольксдойче, то есть немецких колонистов из разных стран Европы, владеющих русским языком, специальные отряды, экипированные в форму бойцов и командиров Красной армии и вооруженные советским оружием. В задачу полка входил захват оперативных важных объектов — мостов, туннелей, оборонных предприятий и удержание их до подхода авангардных частей вермахта.

С началом войны против СССР основные подразделения полка «Бранденбург-800» были переброшены на советско-германский фронт. Девять рот, а также штаб 2-го батальона находились на Северном Кавказе; по одной роте действовало на Калининском и Ленинградском фронтах; две роты были переброшены на Карельский фронт.

Ранним утром 22 июня 1941 г. роты полка «Бранденбург-800» двигались в авангарде наступавших частей германской армии. Например, при переходе советско-германской границы в районе Бреста первой шла 12-я рота 3-го батальона, личный состав которой был одет в красноармейскую форму. В ходе боевых действий на советско-германском фронте деятельность подразделений «Бранденбург-800» в основном сводилась к парализации тыловых коммуникаций Красной армии.

В это же время при полку специального назначения «Бранденбург-800» был сформирован так называемый Арабский легион из взятых в плен во время войны с Францией арабов. По замыслу немецкого командования этот легион при подходе немецких войск к Кавказу должен был быть переброшен сначала на Кавказ, а оттуда в подчинение генерал-фельдмаршала Э. Роммеля для захвата Суэцкого канала. После разгрома немецких войск под Сталинградом, когда надежда на быстрый захват Кавказа угасла, легион был придан танковой армии Роммеля как обычная воинская часть, где и находился до изгнания немецко-итальянских войск из Африки.

В период наступления немецких войск в задачи полка входило ведение войсковой и агентурной разведки, захват мостов, переправ, заводов и других важных объектов и удержание их до подхода немецких войск, организация банд и восстаний в тылу Красной армии, создание паники среди советских солдат. В период отступления германской армии подразделения полка разрушали коммуникации и военные объекты, организовывали грабежи мирного населения в прифронтовой полосе и вели борьбу с партизанами.

Для выполнения заданий командования на восточном фронте отряды полка «Бранденбург-800» передевались в форму красноармейцев, вооружались советским оружием, снабжались фиктивными документами и действовали под видом подразделений и частей Красной армии. В ряде случаев они проникали в расположение советских войск под видом раненых красноармейцев, идущих с переднего края обороны в тыл, а также передевались в одежду гражданского образца.

Например, в период наступления немецких войск на Северном Кавказе группой диверсантов в количестве 30 человек из полка «Бранденбург-800», проникшей на советскую сторону в форме красноармейцев, был взорван мост в районе г. Минеральные Воды в целях воспрепятствования организованному отходу частей Красной армии. Другая группа диверсантов захватила мост в районе г. Пятигорск и удерживала его до подхода немецких танковых частей. Третья группа полка «Бранденбург-800», переодетая в форму военнослужащих Красной армии и снабженная фиктивными документами и русским оружием, проникла в г. Майкоп, где на мосту создала пробку, нарушив тем самым отход советских войск.

При наступлении немецких частей на г. Орджоникидзе перед 2-м батальоном полка «Бранденбург-800» была поставлена задача захватить в районе населенного пункта Ардон железнодорожный и деревянный мосты через р. Терек. С этой целью одна из групп под руководством оберлейтенанта Штаделя, одетая в советскую форму, подойдя к охране моста, заявила, что они «отставшие от части красноармейцы» и должны перейти мост. Во время переговоров часть группы должна была проникнуть на мост и обрезать провода минирования, а затем перейти мост и закрепиться на противоположном берегу. Второй группе назначалось вслед за первой закрепиться на противоположном берегу. Остальные подразделения батальона шли за первыми двумя группами. Однако операция, проводимая батальоном, была сорвана, так как две первые группы, хотя и проникли на мост, но закрепиться не успели и были полностью уничтожены.

В ноябре 1942 г. для спецопераций полк был преобразован в дивизию «Бранденбург», вошедшую в состав стратегического резерва верховного главнокомандования вермахта. Штаб дивизии размещался в Берлине. Отдельные полки участвовали в борьбе с партизанским движением на территории СССР, Югославии, Греции и Франции.

О специальном подразделении «Бранденбург-800» и проводившихся им спецоперациях в годы Второй мировой войны на западном и восточном фронтах советским контрразведчикам подробно рассказал на допросах один из опытных диверсантов капитан Г. Кишнер. Так, в

ночь с 21 на 22 июня 1941 г. в 10 км от Перемышля в районе польской деревни Валава Киришнеру командиром батальона «Бранденбург-800» майором Хайнцем было предложено совместно с 228-м пехотным полком 101-й дивизии форсировать р. Сан, закрепиться и готовиться к дальнейшему наступлению. Впоследствии он совместно с ротой в течение пяти-шести дней принимал участие в небольших боевых операциях с частями Красной армии. 30 июня 1941 г. рота была переброшена в район Львова с заданием захватить в городе электростанцию, казармы и склад боеприпасов. 1 июля 1941 г. совместно с войсками вермахта рота вступила в г. Львов и захватила указанные объекты.

Подразделения «бранденбуржцев» наиболее активно использовались на Северном Кавказе (в Чечне, Кабардино-Балкарии, Северной Осетии), где проводилась подрывная и диверсионно-террористическая работа в тылу Красной армии с целью организации национального повстанческого движения по мере приближения частей вермахта. Во время следствия капитан Киришнер рассказал подробности об одной операции, которую попытался осуществить отдел абвер-II в 1942 г. на Северном Кавказе.

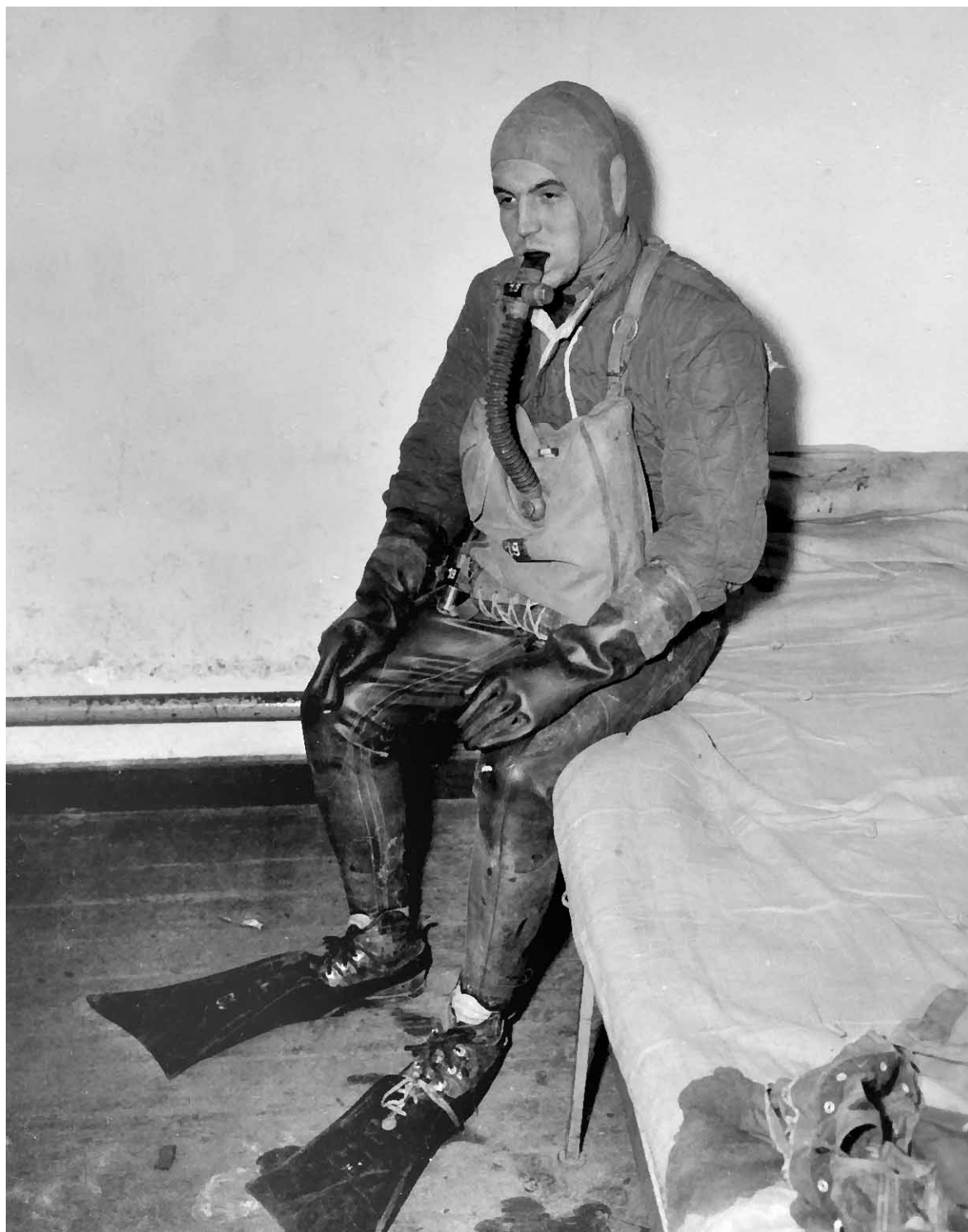
Операция «Шамиль» была рассчитана на подъем повстанческого движения на Кавказе в тылу Красной армии, чтобы облегчить продвижение немецких частей в глубь советской территории. Для этой операции был сформирован специальный отряд из немцев, а также военнопленных-красноармейцев — изменников Родины в количестве 36 человек, который осенью 1942 г. был переброшен на территорию Грозненской области. Личный состав состоял из лиц, обучавшихся в полку «Бранденбург-800». Операция «Шамиль» потерпела провал из-за того, что ряд лиц из данной группы добровольно перешел на сторону Красной армии, а большое количество участников группы были убиты. Через три месяца в распоряжение частей немецкой армии вернулись всего восемь человек.

Еще до того как подразделение «Бранденбург» стало дивизией, Гитлер 17 октября 1942 г. издал приказ «О диверсионных операциях», согласно которому все «бранденбуржцы» обязывались во время этих операций уничтожать любого, заподозренного в связях с противником. «Даже в том случае, если эти субъекты будут просить о сдаче в плен, им не следует давать пощады... Когда необходимо произвести допрос задержанных, разрешается отобрать одного-двух из них, но немедленно расстрелять их после окончания допроса»<sup>16</sup>.

При формировании подразделения «Бранденбург-800» солдатами и офицерами особый акцент делался на интеллектуальный уровень будущих диверсантов. Среди «бранденбуржцев» первых наборов были командиры, имевшие докторскую степень, а среди солдат и унтер-офицеров — студенты престижных немецких университетов.

Весной 1943 г. в Бранденбурге управлением абвера «Заграница» на базе 805-го полка дивизии «Бранденбург-800» было создано новое воинское подразделение — учебный полк «Курфюрст» («Князь»), который стал одной из центральных диверсионно-разведывательных школ отдела абвер-II. В нем проходили обучение официальные сотрудники абвера и агенты, намеченные для переброски на территорию воевавших с Германией стран. Личный состав полка «Курфюрст» отбирали сотрудники абвера в немецких воинских частях. Как правило, в полк брали военнослужащих рядового и унтер-офицерского состава, причем только немцев. Кандидаты должны были владеть одним из иностранных языков — русским, английским, французским и другими. Некоторые из них проживали ранее в России, Франции, США и других странах.

Кроме полка «Курфюрст» в составе «Бранденбурга» находился и специальный батальон «Бергман» («Горец»), который начал формироваться отделом абвер-II в начале ноября 1941 г. в Нойгамере (Германия). Батальон комплектовался советскими военнопленными, выходцами с Северного Кавказа и Закавказья, а также добровольцами из немцев, служивших в горнострелковых дивизиях вермахта, и предназначался для ведения подрывной работы на Кавказе. Личный состав батальона насчитывал 1500 человек и подразделялся на пять рот. Непосредственно при штабе батальона находились взвод подрывников и группы специального назначения. В августе 1942 г. батальон прибыл в Пятигорск, был включен в состав 44-го армейского корпуса и усилен двумя кавалерийскими эскадронами.



Захваченный в плен немецкий пловец-диверсант

Подразделения батальона «Бергман» перебрасывались в тыл советских войск для разрушения коммуникаций, создания паники, захвата языков, распространения листовок. Командиры всех рот проводили также вербовку агентов из числа антисоветски настроенных местных жителей оккупированных районов Северного Кавказа. Позже батальон «Бергман» был переименован в полк «Альпинист», передислоцирован сначала в Крым, а затем в Болгарию, Грецию, Албанию и Югославию, где его личный состав участвовал в охране коммуникаций и боевых действиях против партизан.

В районе Моздока из числа военнопленных кавказцев в Георгиевском, Прохладненском и Пятигорском лагерях батальон «Бергман» был пополнен 400 добровольцами. Общая численность батальона составила 4 тыс. человек, и он был преобразован в полк «Бергман».

В германских военно-морских силах имелось и подразделение боевых пловцов, так называемое соединение «К» (соединение малого боя) — диверсионно-штурмовое соединение ВМС, состоявшее из отрядов человекоуправляемых торпед, взрывающихся катеров, боевых пловцов-одиночек и подлодок-малюток.

В июне 1941 г. германское командование санкционировало создание в составе группы армий «Север» русского учебного батальона для сбора дополнительной информации о противнике. Это было первое русское антисоветское формирование, образованное в составе вермахта. Его организатором стал эмигрант, бывший офицер императорской гвардии Б. А. Смысловский (псевдоним фон Регенау), который в конце 1942 г. был произведен в чин подполковника и назначен начальником так называемого зондерштаба «Р» (особый штаб «Россия») — секретной организации для наблюдения за партизанским движением, созданной при абверовском подразделении «Валли». Штаб дислоцировался в Варшаве (Польша) под вывеской «Восточная строительная фирма «Гильзен». Главные резидентуры штаба базировались в Пскове, Минске, Киеве и Симферополе.

Общая численность сотрудников зондерштаба «Р» составляла более тысячи человек. Ему были подчинены 12 спецшкол (учебно-разведывательных батальонов), с 1943 г. составлявших особую дивизию «Р», назначением которой были борьба с партизанами и разведывательно-диверсионные рейды в советский тыл. Общая численность дивизии оценивалась в 10 тыс. человек. Зондерштаб «Р» поддерживал связь с антисоветски настроенными вооруженными группами в тылу Красной армии, а также с отрядами Украинской повстанческой армии (УПА) и польской Армии Крайовой<sup>17</sup>.

Первоначально в его задачи входило наблюдение за партизанским движением, борьба с партизанами и советскими разведчиками-парашютистами, ведение антисоветской пропаганды среди населения оккупированной территории Советского Союза. Агенты зондерштаба «Р» действовали под видом служащих хозяйственных, дорожных, заготовительных учреждений оккупационных властей, разъезжих торговцев и т. п. С октября 1943 г. на зондерштаб «Р» было возложено проведение агентурной разведки в тылах советских войск. Вся практическая деятельность проводилась через межобластные резидентуры, которые назывались разведывательно-резидентскими областями. Оккупированная советская территория делилась до июня 1943 г. на пять, а позднее на четыре таких области.

Агентурная сеть резидентур состояла из штатных агентов, находившихся на полном ее содержании, разъездных агентов-разведчиков и информаторов по населенным пунктам. Руководящий состав зондерштаба «Р», его межобластных и областных резидентур состоял, как правило, из белоэмигрантов, бывших петлюровских офицеров — проверенных агентов немецкой разведки, а также из изменников Родины, зарекомендовавших себя на предательской работе. Областные и районные резидентуры создавались главным образом в местах наибольшей активности партизанских отрядов и действовали под прикрытием различных хозяйственных организаций: дорожных и строительных отделов, заготовительных контор и т. п.

Через сеть информаторов и разведчиков из числа местных жителей резидентура вела работу по выявлению дислокации партизанских отрядов, их руководящего состава, численности, партийной прослойки, наличия работников НКВД — НКГБ, средств связи с центром, района действия, баз снабжения. С целью разложения и склонения партизан к переходу на



сторону немцев резидентура внедряла своих агентов в партизанские отряды. Зондерштаб «Р» действовал до конца 1943 г.

После прихода нацистов к власти в Германии была создана специальная авиагруппа для выполнения разведывательной работы, также известная как «эскадрилья Ровеля» (по имени ее первого командира — майора люфтваффе Теодора Ровеля)<sup>18</sup>. С начала 1930-х гг., задолго до начала Второй мировой войны, самолеты этой авиагруппы проводили секретные полеты на больших высотах над территорией Польши, Великобритании, Франции, Чехословакии и других стран. С 1934 г. летчики люфтваффе начали совершать с территории Восточной Пруссии разведывательные полеты над Советским Союзом.

Аэрофотоснимки территории иностранных государств, полученные в ходе разведывательных полетов, поступали для обработки сотрудникам авиационной группы 1-го (разведывательного) отдела абвера. 13 февраля 1940 г. на совещании у начальника оперативного отдела верховного командования вермахта генерала А. Йодля был заслушан секретный доклад руководителя германской военной разведки адмирала Канариса «О новых результатах воздушной разведки против СССР, полученных специальной группой «Ровель»<sup>19</sup>.

В течение всего 1940 г. самолеты 1-й и 3-й эскадрилий группы подполковника Ровеля регулярно появлялись над приграничными районами Советского Союза. Кроме группы Ровеля в разведке территории СССР были задействованы самолеты авиакомпании «Люфтганза», которые выполняли регулярные рейсы по маршруту Берлин — Данциг — Кёнигсберг — Белосток — Минск — Москва. С января 1941 г. главное командование люфтваффе издало распоряжение о проведении широкомасштабных разведывательных полетов над советской территорией с целью разведки приграничной полосы. Группа подполковника Ровеля была фактически недостижима для средств ПВО и обнаружения, поскольку оснащалась самолетами, потолок полета которых превышал 12 км. За несколько месяцев до начала войны начались систематические облеты приграничной территории СССР на глубину от 100 км и далее.

На вооружении этого соединения имелась специальная авиационная техника, главным образом самолеты ФВ-200 («Кондор»), Дорнье-15 (Do-15), Дорнье-17 (Do-17) и Ю-86 (Ju-86 модификаций Н, D, Р) с высотными двигателями и другие. Данные об активизации нацистской Германией воздушной разведки, безусловно, не остались незамеченными советской стороной. Один из агентов советской внешней разведки оберлейтенант Х. Шульце-Бойзен передавал сведения о разведывательных полетах, совершаемых дальнейшей воздушной разведкой люфтваффе. После нападения на СССР группа Ровеля проводила дальнюю разведку важных стратегических объектов в советском тылу: военно-морских баз, промышленных центров, районов нефтедобычи и т. д.

Более подробную информацию советские спецслужбы и руководство страны о подразделении Ровеля получили в начале 1942 г., когда в Гудаутском районе Абхазской АССР вынужденно приземлился самолет-разведчик Ю-88. В докладной записке в ГКО СССР от 27 марта 1942 г. нарком внутренних дел СССР Л. П. Берия сообщал об аресте экипажа немецкого самолета и результатах его допросов. Была получена информация о дислокации и техническом оснащении «эскадры Ровеля», направлениях и перспективах разведывательных полетов. В сообщении отмечалось, что в последнее время немецкое командование по заданию главного штаба военно-воздушных сил Германии разрабатывало план проведения аэрофоторазведки глубоких тылов СССР с задачей выявления промышленных объектов в восточных областях до Урала включительно.

В показаниях генерал-лейтенанта Г. Пиккенброка упомянута и авиачасть Ровеля, который, по его словам, оказывал абверу «хорошие услуги» в получении разведанных об СССР: «В 1936—1938 гг. в абвере были еще авиационный отряд Ровеля. Отряд принадлежал командованию военно-воздушных сил, но подчинялся Канарису. Причем было обусловлено, что в военное время этот отряд должен будет перейти полностью в распоряжение командования военно-воздушных сил. В отряде было 6 самолетов разнообразных типов и назначений, кроме того, была лаборатория для печатания и проявления аэрофотоснимков. В задачу отряда Ровеля входило высотное фотографирование территорий иностранных государств, а также

заброска и снабжение агентуры. Командовал отрядом Ровель, имя не знаю, в то время майор, позже, во время войны, стал генерал-майором»<sup>20</sup>.

После больших потерь, понесенных люфтваффе под Сталинградом, 27 января 1943 г. разведывательная эскадра полковника Т. Ровеля была официально распущена, а входившие в нее 1, 2 и 3-я эскадрильи вошли в состав вновь образованной 100-й авиагруппы дальней разведки.

В феврале 1943 г. на аэродроме Рангсдорф недалеко от Берлина было сформировано так называемое опытное подразделение при главнокомандующем люфтваффе, которое возглавил полковник люфтваффе Г. Хейгль. Подразделение состояло из двух эскадрилий (групп). Первая эскадрилья была сформирована на основе 4-й эскадрильи «эскадры Ровеля», и на нее возложены войсковые испытания новейших образцов авиационной техники и вооружения. Ее командиром был назначен полковник люфтваффе Т. Ровель. Вторая эскадрилья занималась исключительно проведением секретных операций по заброске агентов германской военной разведки и РСХА в тыл противника. Ее возглавил бывший пилот «эскадры Ровеля» капитан люфтваффе К.-Э. Гартенфельд. Эскадрилья имела большую штатную численность, чем аналогичные подразделения дальней разведки. В ее составе имелось 25 экипажей по три человека, большинство из которых ранее были летчиками-испытателями. Выброска агентуры в тыл Советского Союза производилась, как правило, в ночное время. Агенты доставлялись к самолету за час до вылета в закрытой машине офицерами абвера или под охраной солдат.

20 февраля 1944 г. «опытное подразделение» было переформировано в 200-й бомбардировочный полк, именованный КГ-200. Данное специальное соединение люфтваффе предназначалось для обеспечения разведывательно-диверсионных заданий. Во время войны на вооружение КГ-200 поступили машины новых типов, в частности тяжелый бомбардировщик «Юнкерс-290», «Арадо-232» и другие.

23 мая 1944 г. в ходе проведения радиоигры «Арийцы» на территории Калмыцкой АССР были уничтожены два Ю-290, специально оборудованные для выполнения разведывательно-десантных операций в глубоком тылу противника. Экипаж самолетов частично был уничтожен, а остальные взяты в плен. В своих показаниях от 13 июля 1944 г. командир одного из Ю-290 лейтенант В. Вагнер рассказал о специальном подразделении люфтваффе — 200-й бомбардировочной эскадре, сформированном на основе «эскадры Ровеля». Таким образом, советское командование получило достаточно полную информацию о секретном авиаподразделении германских спецслужб. В конце апреля 1945 г. КГ-200 прекратила свое существование.

## Главное управление имперской безопасности

Главное управление имперской безопасности (РСХА) являлось координатором всей карательной политики в Германии и на оккупированных территориях. Образовано оно было в 1939 г. в результате слияния главного управления полиции безопасности и главного управления службы безопасности (управление СД), а окончательно сформировалось к сентябрю 1940 г. В составе РСХА насчитывалось семь управлений, а в 1944 г. — восемь. 6-е управление осуществляло разведывательную и подрывную деятельность на территории многих стран, в том числе и на восточном фронте.

Оно включало отделы VI A (общая организация разведывательной службы), VI B (разработка и использование средств связи, служба перехвата), VI C (разведка в советско-японской зоне влияния, а также на Ближнем и Дальнем Востоке), VI D (разведка в зоне влияния США), VI E (борьба с идеологическим противником за рубежом), VI F (технические средства разведки), VI Kult (разведка и культура), VI G (использование научной информации) и VI S (материальный, моральный и политический саботаж).

Руководитель управления бригаденфюрер СС В. Шелленберг подробно рассказал в своих мемуарах об основных задачах разведывательности, которую проводило его управление против СССР, в том числе и о планах диверсий в советском тылу: «Меня просили уделить особое внимание разведке в ближайшем тылу противника, однако никто не учитывал, с какими трудностями это было сопряжено... Руководство нашей деятельностью против России было возложено на три отдела. В обязанности первого отдела входили сбор и сопоставление информации, добытой агентами, постоянно проживавшими за рубежом. Мы стремились получать от них максимум сведений: как из секретных, так и несекретных источников. К несекретным источникам относились пресса, официальная статистика, книги и прочие публикации... Для развертывания этой работы во всех столицах стран Европы были созданы разведывательные центры, в качестве образца для которых была принята организация нашего главного управления в Берлине. Второй отдел управления ведал операцией «Цеппелин»<sup>21</sup>. Основной задачей этой операции была массовая выброска групп русских военнопленных на парашютах в глубокий тыл Советского Союза»<sup>22</sup>.

Именно отдел VI С, или восточный отдел, и был основным противником советских спецслужб. Первоначально отдел включал в себя 13 рефератов, затем увеличился еще на один, а с конца 1944 г. состоял из четырех: VI С 1 (Советский Союз), VI С 2 (страны-лимитрофы), VI С 3 (Дальний Восток) и VI С/З («Предприятие «Цеппелин»).

В марте 1942 г. в связи со срывом плана молниеносной войны на восточном фронте для подрывной деятельности в советском тылу РСХА был создан специальный разведывательно-диверсионный орган под условным наименованием «Унтермен «Цеппелин» («Предприятие «Цеппелин»)<sup>23</sup>. Эту задачу предполагалось осуществить путем заброски специально обученной агентуры в глубокие тыловые районы Советского Союза, имеющие важное оборонное значение, а также в национальные области и республики для сбора разведывательных данных о политическом положении в СССР, проведения националистической пропаганды, организации повстанческого движения и осуществления террористических актов над партийными деятелями.

В своей работе против СССР «Цеппелин» действовал в тесном контакте с абвером и командованием вермахта, а также имперским министерством по делам оккупированных областей. Он был подчинен 6-му управлению РСХА (внешняя разведка) и на правах особого реферата VI С/З входил в группу (отдел) VI С, проводившую политическую разведку против Советского Союза и стран Ближнего Востока. Руководящий штаб «Цеппелина» состоял из аппарата начальника органа и трех отделов: отдел Z 1 — комплектование и оперативное руководство низовыми органами, снабжение агентуры техникой и снаряжением; отдел Z 2 — обучение агентуры; отдел Z 3 — обработка всех материалов о деятельности особых лагерей, фронтовых команд и агентуры, переброшенной в тыловые районы СССР.

Главные тактические задачи «Цеппелина» определялись этим планом так: «Надо стремиться к тактике возможно большего разнообразия. Должны быть образованы специальные группы действия. Разведывательные группы — для сбора и передачи политических сведений из Советского Союза. Пропагандистские группы — для распространения национальной, социальной и религиозной пропаганды. Повстанческие группы — для организации и проведения восстаний. Диверсионные группы — для проведения политических диверсий и террора»<sup>24</sup>. Руководители германского рейха надеялись на то, что «Цеппелин» сможет подорвать крепость советского тыла и этим окажет реальную помощь немецкому командованию в борьбе против Красной армии.

Весной 1942 г. «Цеппелин» направил четыре зондеркоманды на советско-германский фронт, которые были приданы оперативным группам полиции безопасности и СД при основных армейских группировках вермахта. Зондеркоманды «Цеппелина» занимались отбором военнопленных для подготовки агентуры в учебных лагерях, собирали сведения о политическом и военно-экономическом положении СССР путем опроса военнопленных, проводили сбор обмундирования для экипировки агентуры, различных воинских документов и других материалов, пригодных для использования в разведывательной работе. Команды

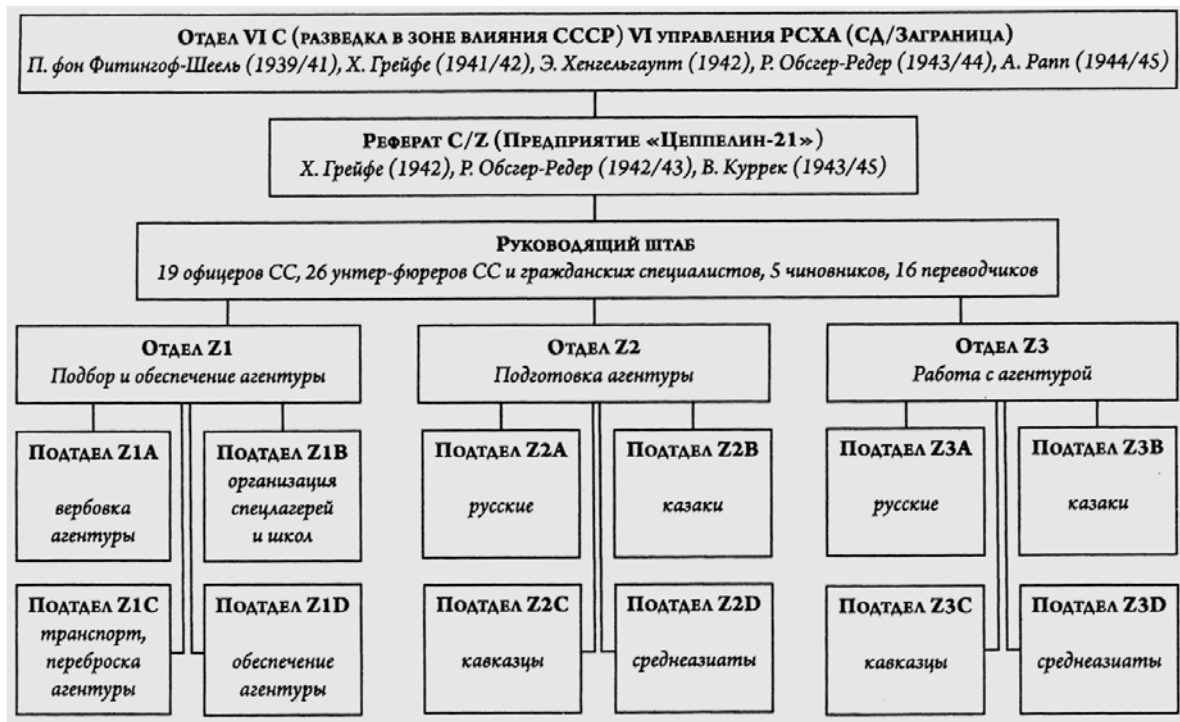


Схема «Предприятия «Цепелин»»

перемещали также подготовленную агентуру через линию фронта как пешком путем, так и с самолетов на парашютах.

Примерно через год, в 1943-м, зондеркоманды были расформированы, а вместо них на советско-германском фронте созданы две главные команды — «Русланд Митте» (позднее — «Русланд Норд») и «Русланд Зюд» («Штаб доктора Редера»). Чтобы не распылять силы по всему фронту, эти команды сосредоточили свои действия только на важнейших направлениях: северном и южном. Каждая из главных команд «Цепелина» с входившими в нее службами была мощным разведывательным органом и насчитывала несколько сотен сотрудников и агентов. Начальник команды подчинялся только руководящему штабу «Цепелина» в Берлине, а в практической работе имел полную оперативную самостоятельность, организуя на месте подбор, обучение и переброску агентуры. Свои действия он координировал с другими разведорганами и военным командованием.

Немцы стремились также организовать сепаратистское движение в национальных республиках, направленное на отторжение их от СССР, и создать вместо них марионеточные государства под протекторатом Германии. С этой целью в 1941–1942 гг. РСХА совместно с имперским министерством по делам оккупированных восточных областей создало в Берлине ряд так называемых национальных комитетов (Грузинский, Азербайджанский, Армянский, Туркестанский, Северо-Кавказский, Волго-Татарский и Калмыцкий), перед которыми ставилась задача привлечения национальной эмиграции для активной борьбы против Советского Союза.

В конце 1942 г. в Берлине отделом пропаганды штаба главного командования вермахта совместно с разведкой был создан Русский комитет во главе с А. Власовым. Комитет проводил активную работу среди военнопленных и советских граждан, вывезенных в Германию, для формирования воинских частей Русской освободительной армии.

В состав национальных комитетов органы «Цеппелина» внедряли свою агентуру и использовали ее в целях обработки в антисоветском духе военнопленных разных национальностей Советского Союза, подбора и подготовки из них кадров разведчиков и диверсантов для засылки в советские республики для подрывной работы.

«Предприятие «Цеппелин» на восточном фронте потерпело крах. Бывший руководитель внешней разведки рейха В. Шелленберг отмечал, что НКВД удавалось внедрить свою агентуру в «Цеппелин»: «Понятно, что органы НКВД сумели причинить нам немалый вред и, что еще хуже, начали засылать своих людей через фронт с заданием внедриться в операцию «Цеппелин», чтобы подрывать ее изнутри»<sup>25</sup>.

В войсках СС<sup>26</sup> части специального назначения стали создаваться несколько позже, чем в абвере. 18 апреля 1943 г. в замке Фриденталь, расположенном в нескольких километрах от Ораниенбурга (пригород Берлина), началось формирование подразделения войск СС специального назначения. По названию места, где она была расквартирована, часть получила название «Фриденталь». Командиром нового подразделения был назначен гауптштурмфюрер СС О. Скорцени. Основой формирования принципиально нового разведывательно-диверсионного подразделения стали военнослужащие егерского батальона СС, позже получившего № 500.

Формирование нового подразделения было завершено 5 августа 1943 г., а чуть более месяца спустя диверсанты «Фриденталья» приняли участие в операции по освобождению итальянского диктатора Б. Муссолини. 17 апреля 1944 г. подразделение было преобразовано в егерский батальон СС № 502. В его состав вошли три стрелковые и одна легионерская роты. Как и подразделением «Фриденталь», 502-м батальоном СС<sup>27</sup> командовал О. Скорцени. В своей боевой подготовке диверсантов он воспользовался формами и методами, разработанными ранее «бранденбуржцами», которые добровольно вступали в ряды подразделения «Фриденталь». В 1944 г. подразделение было переподчинено 6-му управлению РСХА. Образованию «СС-Ягдфербанд» Скорцени посвятил в своих мемуарах отдельный абзац<sup>28</sup>.

В мае — июне 1944 г. по указанию рейхсфюрера СС Г. Гиммлера в РСХА, по аналогии с егерскими частями, для подготовки и выполнения особо важных заданий по террору, шпионажу и диверсиям в тылу противника были сформированы истребительные части СС. Комплектование и оперативное руководство практической деятельностью нового органа поручалось тому же Скорцени, который был к тому времени начальником группы VI S в 6-м управлении РСХА и одновременно возглавлял группу D военного управления РСХА (бывшая управленческая группа абвера «Заграница»), руководившую террором и диверсиями<sup>29</sup>.

Деятельность «СС-Ягдфербанд» (егерские части СС) получила развитие в конце 1944 г., когда сателлиты Германии один за другим стали выходить из войны. Разведорган «СС-Ягдфербанд», пользуясь особым покровительством Гитлера и Гиммлера, под руководством Скорцени организовал десятки диверсионно-террористических школ и стал в массовом порядке готовить агентов-диверсантов для заброски их в тыл советских войск.

В «СС-Ягдфербанд» входили пять отдельных групп: «Ягдфербанд Митте» («Центр»), сформированная 10 ноября 1944 г. на базе 502-го егерского батальона СС; «Ягдфербанд Норд-Вест» («Северо-Запад»), созданная на базе подразделения дозорного корпуса «Северная Франция»; «Ягдфербанд Ост» («Восток»), основу которой составили военнослужащие егерского батальона СС «Восток» диверсионной части дозорного корпуса эйнзатцгруппы «Балтика»; «Ягдфербанд Зюд-Ост» («Юго-Восток»), созданная из диверсионной части дозорного корпуса «Карпаты», кроме эсэсовцев она была доукомплектована моряками ВМФ Германии (командир — гауптштурмфюрер СС А. Фукс); «Ягдфербанд Зюд-Вест» («Юго-Запад»), сформированная из диверсионных частей дозорного корпуса «Южная Франция».

Каждый из отделов «СС-Ягдфербанд», в свою очередь, делился на отделения, носившие названия той страны, на территории которой они проводили свою деятельность. Например, «СС-Ягдфербанд Зюд-Ост» имел отделения: «СС-Ягдфербанд Зюд-Ост Болгария», «СС-Ягдфербанд Зюд-Ост Венгрия», «СС-Ягдфербанд Зюд-Ост Чехословакия» и «СС-Ягдфербанд Зюд-Ост Югославия».

В сентябре 1944 г. все части «СС-Ягдфербанд» были переданы в войска СС, а в конце войны их вновь переподчинили оперативному штабу «Фридендаль», который в апреле 1945 г. был преобразован в охранный корпус «Альпенланд».

Личный состав «СС-Ягдфербанд» состоял из лиц, хорошо подготовленных для подрывной деятельности. В основном это были официальные сотрудники и агентура абвера и «Цеппелина», а также лица, служившие ранее в дивизии «Бранденбург-800» и войсках СС. По мере расширения деятельности кадры органа пополнялись бывшими полицейскими, участниками карательных отрядов, охранных батальонов, различных профашистских националистических формирований, а также военнослужащих вермахта. Деятельностью «СС-Ягдфербанд» руководил главный штаб, расположенный в замке Фридендаль.

Главный штаб состоял из следующих основных отделов: I A — разработка планов диверсионных операций, заброска агентурных и боевых групп, руководство их действиями; I B — материально-техническое обеспечение агентурных и боевых групп; I C — сбор и обработка разведанных, ведение контрразведывательной работы среди личного состава органа; оперативный отдел особого использования — подбор и подготовка кадров. В непосредственном подчинении главного штаба находились два специальных боевых подразделения: 502-й егерский батальон и 600-й батальон парашютистов (разведывательно-диверсионное подразделение войск СС).

Весь личный состав «СС-Ягдфербанд» обучался специальным дисциплинам. Ему преподавали теорию и практику диверсионного дела, тактику диверсионных и террористических групп, способы вывода из строя промышленных предприятий, знакомили с вооружением и тактикой действий советской, американской и английской армий.

В октябре 1944 г. для ведения подрывной работы на освобожденных от немецкой оккупации территориях республик Советской Прибалтики и северной части Польши был создан филиал «СС-Ягдфербанд» под условным наименованием «Ягдфербанд Ост» (истребительное соединение войск СС «Восток»), состоявший из штаба, трех рот специального назначения и нескольких диверсионных групп, обычно дислоцировавшихся отдельно от штаба. Каждая рота имела свое особое назначение и использовалась штабом по мере надобности как самостоятельная боевая единица. Так, одна рота в полном составе предназначалась для операций в тылу советских войск. Вторая, укомплектованная фольксдойче, несла охрану территории штаба. Третья состояла из бывших советских военнопленных и предназначалась для борьбы с партизанами.

Кроме того, при штабе «Ягдфербанд Ост» были две небольшие (по 17–18 человек) диверсионные группы под командованием унтершарфюрера СС А. Рубина-Башко и оберштурмфюрера СС Б. Тони. Они готовили диверсантов для переброски в тыл Красной армии партиями по три-четыре человека. Все подразделения «Ягдфербанд Ост» делились на две группы: Балтийскую и Общерусскую.

В августе 1944 г. в Латвии сотрудниками «СС-Ягдфербанд» была создана диверсионно-террористическая организация «Межа Кати» («Дикая кошка»), которая позже вошла в состав Балтийской группы. «Межа Кати» состояла из отдельных диверсионно-террористических отрядов, которые создавали в лесах тайные базы с продовольствием, оружием, боеприпасами. После капитуляции Германии они перешли на нелегальное положение.

Для обучения диверсантов в «СС-Ягдфербанд», по примеру абвера и «Цеппелина», имелись и собственные разведывательно-диверсионные школы. К их созданию приложили руку опытные диверсанты из дивизии «Бранденбург». Агенты-диверсанты вербовались из числа лиц тех национальностей, куда их планировалось забросить.

Одно из учебных заведений подобного рода располагалось на горе Шварценберг близ г. Трутнов на оккупированной территории Чехословакии. Эта школа находилась в непосредственном подчинении начальника «СС-Ягдфербанд Ост» штурмбанфюрера СС А. Ауха и руководителя «СС-Ягдфербанд» оберштурмбанфюрера СС О. Скорцени. Школа готовила диверсантов для действий на железнодорожных коммуникациях в районе Витебска, Смоленска, Минска и Бобруйска. К концу войны агентов стали обучать способам совершения



О. Скорцени



О. Скорцени и Б. Муссолини после освобождения

террористических актов против руководителей советских и партийных органов, высшего офицерского состава Красной армии.

К ноябрю 1944 г. в диверсионно-террористических школах «СС-Ягдфербанд» готовились до 25 тыс. агентов-диверсантов разных национальностей, в том числе бельгийцев, болгар, голландцев, латышей, поляков, румын, русских, финнов, французов, чехов, словаков, эстонцев, югославов и других. Обучение в них проходили также фольксдойче.

В связи с приближением Красной армии к местам дислокации диверсионно-террористических школ на территории Восточной Европы многие из них были переведены на территорию Австрии. В апреле 1945 г. деятельность этих школ прекратилась. Все курсанты были разбиты на группы и передислоцированы в другие районы Австрии, главным образом южнее Дуная. Все агенты-диверсанты должны были, спрятав оружие, боеприпасы, продукты и переодевшись в гражданскую одежду, выждать развития международных событий, а затем, в случае вооруженного конфликта между союзниками и СССР, по сигналу «СС-Ягдфербанд» приступить к активной подрывной деятельности в тылу советских войск в пользу англо-американской коалиции.

По планам «СС-Ягдфербанд», в случае если война между союзниками по антигитлеровской коалиции не началась бы до августа 1945 г., все агенты, оставленные в тылу советских войск, должны были группами или в одиночку пробираться в американскую зону оккупации Австрии, в Линц, где связаться с резидентурой «СС-Ягдфербанд». Предполагалось предложить услуги агентов-диверсантов американской и английской разведкам для борьбы с СССР.

Весной 1945 г., накануне наступления частей Красной армии на Берлин, германская военная разведка интенсивно насаждала свою агентуру в тылу советских войск. С этой целью были сформированы так называемые рюкцунгорганизацион (организации отступления), в задачу которой входили сбор разведанных о частях Красной армии, занявших эти районы, и передача собранных сведений в Берлин.

Всего в годы войны на восточном фронте действовало более 130 разведывательных, диверсионных и контрразведывательных команд СД и абвера, функционировало около 60 школ, готовивших агентуру для заброски в тыл Красной армии. Главным противостоянием на фронтах тайной войны спецслужб СССР и нацистской Германии стала борьба особых отделов НКВД, а затем контрразведки Смерш с абвером и «Цеппелином».



## ПРИМЕЧАНИЯ

<sup>1</sup> Структура и деятельность органов германской разведки в годы Второй мировой войны. Сб. док. Симферополь, 2011. С. 49.

<sup>2</sup> *Коровин В. В.* Разведка и контрразведка в годы Великой Отечественной войны. М., 2003. С. 11.

<sup>3</sup> *Чуев С. Г.* Проклятые солдаты. М., 2004. С. 20.

<sup>4</sup> ЦА ФСБ России. Н-21105. В 4-х т. Т. 1. Л. 8–15.

<sup>5</sup> Там же. Н-21136. В 3-х т. Т. 1. Л. 16–26.

<sup>6</sup> Там же. Н-20944. В 3-х т. Т. 3. Л. 153.

<sup>7</sup> *Helmut Roewer.* Skrupellos. Die Machenschaften der Geheimdienste in Rußland und Deutschland 1914–1941 / Verlag Faber&Faber Leipzig, 2004. S. 656.

<sup>8</sup> *Magnus Pahl.* Fremde Heere Ost. Hitlers militärische Feindaufklärung. Ch. Links Verlag, Berlin, 2012. S. 346–347.

<sup>9</sup> *Винокуров В.* Роль немецкой военной дипломатии в принятии решения о нападении на СССР // Военно-промышленный курьер. 2008. № 3.

<sup>10</sup> ЦА ФСБ России. Р-48645. Л. 55–56 об.

<sup>11</sup> *Райле О.* Секретные операции абвера. Тайная война немецкой разведки на Востоке и Западе / Пер. с нем. М., 2010. С. 160.

<sup>12</sup> Отдел иностранных армий (Abteilung Fremde Heere, сокр. FH) был образован перед началом Первой мировой войны в составе генерального штаба сухопутных войск Германии для оценки информации о положении противника. После Первой мировой войны формально отдел прекратил свое существование (как и многие ведомства согласно Версальскому договору), однако фактически он продолжал свою деятельность под наименованием отдела ТЗ — статистический отдел сухопутных войск военного министерства рейхсвера. В 1938 г. в результате структурных изменений отдел был разделен на два самостоятельных подразделения, получивших наименования отдел иностранных армий Востока (Fremde Heere Ost, сокр. FHO), или 12-й отдел генштаба ОКХ, и отдел иностранных армий Запада (Fremde Heere West, сокр. FHW), или 3-й отдел штаба оперативного руководства ОКВ. Начальники FHO: полковник Эберхард Кинцель (1938 — март 1942 г.); генерал-майор Рейнхард Гален (апрель 1942 — апрель 1945 г.); подполковник Герхард Вессель (апрель — май 1945 г.). Начальники FHW: полковник Ульрих Лисс (1938 — март 1943 г.); полковник Алексис Фрейхерр фон Рёнке (март 1943 — июль 1944 г.); полковник Вилли Бюркляйн (июль 1944 — май 1945 г.).

<sup>13</sup> *Hagen W. (Wilhelm Hättl).* Die geheime Front. Organisation, Personen und Aktionen des Deutschen Geheimdienstes, Linz und Wien. 1950. S. 74.

<sup>14</sup> ЦА ФСБ России. Н-21136.

<sup>15</sup> *Stephan R. W.* Stalin's Secret War. Soviet Counterintelligence against the Nazis, 1941–1945. University Press of Kansas, 2004. P. 120.

<sup>16</sup> *Неподаев Ю. А.* Спецназ адмирала Канариса. М., 2004. С. 70–71.

<sup>17</sup> *Дробязко С. И.* Под знаменами врага. Антисоветские формирования в составе германских вооруженных сил 1941–1945 гг. М., 2005. С. 131–132.

<sup>18</sup> Ровель Теодор (1894–1978), немецкий военный летчик, полковник, в годы Второй мировой войны командир специального подразделения люфтваффе.

<sup>19</sup> *Дегтев Д. М., Зубов Д. В.* Всевидящее око фюрера. Дальняя разведка люфтваффе на восточном фронте. 1941–1943. М., 2012. С. 24. О дальней разведке люфтваффе см. также: *Зефиоров М. В., Дегтев Д. М., Баженов Н. Н.* Самолеты-призраки Третьего рейха. Секретные операции люфтваффе. М., 2007.

<sup>20</sup> ЦА ФСБ России. Н-21105. В 4-х т. Т. 2. Л. 33–52.

<sup>21</sup> Вероятно, Шелленберг имел в виду деятельность подразделения VI С (Восточного отдела) — VI С/Z («Цепелин»).

<sup>22</sup> Шелленберг В. Лабиринт. Мемуары. Минск, 1998. С. 256–257.

<sup>23</sup> Ямпольский В. П., Богодист В. Ф. Организация и деятельность «Цепелина» // Труды Общества изучения истории отечественных спецслужб. М., 2008. Т. 4. С. 327–356.

<sup>24</sup> Структура и деятельность органов германской разведки в годы Второй мировой войны. С. 472.

<sup>25</sup> Шелленберг В. Указ. соч. С. 265.

<sup>26</sup> Войска СС (Waffen-SS) — вооруженные формирования СС. Официально созданы 1 июня 1940 г. путем переименования частей усиления СС с включением в их состав дивизии СС «Мертвая голова». Позже ряд дивизий СС был объединен в корпуса СС, в конце войны был сформирован штаб 6-й танковой армии СС (кроме того, существовала армейская группа обергруппенфюрера СС Ф. Штейнера).

<sup>27</sup> 502-й егерский батальон СС — специальное подразделение в составе «СС-Ягдфербанд». Сформирован в июне 1943 г. на специальных учебных курсах Ораниенбург в местечке Фриденталь, расположенном севернее Берлина. В своем составе первоначально имел четыре роты. Комплектовался в основном из солдат и унтер-офицеров, служивших в дивизии «Бранденбург», войсках СС и парашютно-десантных частях люфтваффе. 10 ноября 1944 г. реорганизован в спецподразделение «СС-Ягдфербанд Митте». Командиры: гауптштурмфюрер СС Отто Скорцени (июнь 1943 — начало 1944 г.); оберштурмфюрер СС Фукс (до 10 ноября 1944 г.).

<sup>28</sup> Скорцени О. Секретные задания РСХА // Короли диверсий. М., 1997. С. 177.

<sup>29</sup> О структуре и деятельности «СС-Ягдфербанд» см. также: Смерш: исторические очерки и архивные документы. С. 133–136.